



numéro 22 - Saison 2012/2013



Édito

Un petit pas vers le maintien, un grand pas pour le moral

Le résultat est essentiel, le contenu rassurant, mais notre maintien pas encore acquis.....

Ne soyons pas dans les calculs mais dans l'action, n'attendons pas de l'autre mais agissons pour lui, soyons convaincus de notre réussite.

Notre détermination doit être excessive et sans limite pour atteindre notre objectif une victoire au PUC.

Tout est PUCible comme dirait l'éléphant !!!

Tous nos bénévoles qui, encore ce week-end, ont œuvré pour que la fête soit belle ont été eux aussi au cœur de l'action avec la même détermination, celle qui est essentielle à toute réussite.

BRAVO et merci à vous tous

Olivier MASSICOT

Les pensées de l'éléphant



LA TÊTE, LE CŒUR ET LES C..... !



STADE NANTAIS/RENNES EC 15-10

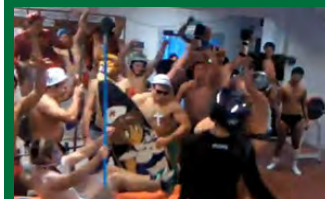
« Le corps humain est un royaume où chaque organe veut être le roi, Il y a chez l'homme 3 leaders qui essaient d'imposer leur loi ... » Si Grand Corps Malade nous expliquait dans sa chanson que ces 3 organes sont souvent en lutte chez l'homme, nos stadistes nous ont démontré ce samedi qu'ils peuvent aussi s'accorder pour un beau résultat, la victoire.

Dans ce match, dont l'enjeu était important pour les deux groupes, nos joueurs ont fait preuve de solidarité et d'envie pour l'emporter et prendre quatre précieux points.

Cette victoire fait du bien, mais il reste encore un peu de chemin à faire avec les deux dernières journées face au PUC et à Suresnes pour se maintenir. ➔

BREVES DE CLUB

■ Jeudi 21 mars 2013, le Stade Nantais organise une soirée club affaires destinée à ses partenaires. Cette soirée business permettra une nouvelle fois aux entreprises présentes d'échanger sur leurs activités avant une dégustation Jameson.



■ Phénomène viral, le Harlem Shake a touché nos jeunes du Centre de formation : 30 secondes de gag vidéo où nos jeunes dansent de manière loufoque !

la rubrique à Mitou

Le rugby



Relégué au onzième rang des APSE pratiquées dans le cadre de l'AS, et délaissé comme supports de projets pédagogiques d'EPS, le Rugby se trouve être le centre d'un paradoxe. En effet, s'il ne rencontre que ... ➔

Séniors

Réserve

Pendant que les bleus affrontaient les verts, notre équipe Réserve recevaient les rennais. Nouvelle victoire pour le groupe nantais qui l'emporte 20 à 14.

Avec ce résultat, la Réserve 3^{ème} au classement, est assurée de jouer les Plays-offs.

Bravo à eux !

Première

Le match s'annonçait sous tension pour les deux groupes, puisque Rennes à 2 points au-dessus du Stade Nantais venait jouer aussi sa place. La victoire était donc impérative pour nos stadistes pour renverser leur place au classement. C'est chose faite avec cette victoire.

Dès l'entame de match, nos joueurs ont mis en oeuvre leur envie et leur solidarité. Ils scorent rapidement

par l'intermédiaire de Lardeux par deux fois. Après 8 minutes de jeu, le score de 6 à 0 mettent nos locaux plus en confiance mais un essai rennais vient changer la donne à la 19'.

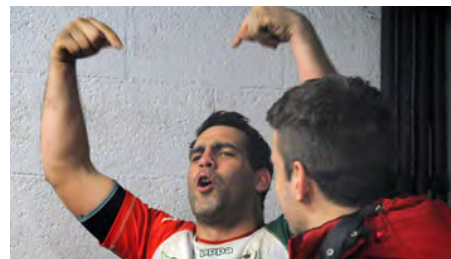
Avec deux pénalités et un drop avant la fin de la première mi-temps, le Stade Nantais reprend l'avantage.

Score à la mi-temps : 15-7



Jimmy Brazier, déterminant en touche

En deuxième mi-temps, nos stadistes n'arrivent pas à conclure leurs temps forts. Les rennais marquent une nouvelle pénalité mais l'avantage reste nantais.



Néanmoins, le point de bonus défensif leur sera acquis.

Score final 15 -10

Nos stadistes ont jeté toutes leurs forces dans le combat.



La Rubrique à Mitou

Le rugby

Relégué au onzième rang des APSE pratiquées dans le cadre de l'AS, et délaissé comme supports de projets pédagogiques d'EPS, le Rugby se trouve être le centre d'un paradoxe.

En effet, s'il ne rencontre que peu de succès en milieu scolaire surtout au niveau des lycées, il suscite un grand intérêt dans sa pratique sociale.

Pourtant, ce n'est pas faute de parer de toutes les vertus ce sport éminemment scolaire à son origine, au point qu'il est de bon ton de glisser dans la conversation : «j'en ai fait quand j'étais jeune».

Très prisé par nos professeurs des écoles puis par nos professeurs d'EPS de l'université, il semble bien que le rugby soit en sommeil dans nos collèges et lycées.

Les raisons évoquées pour justifier cet état de fait, sont généralement les installations insuffisantes, la mixité des classes et les risques physiques.

Cependant, aucune de ces raisons ne résiste à l'analyse :

- Il existe autant de coins d'herbe que de piscines ou de gymnases.
- Les problèmes de mixité ne sont pas plus compliqués à résoudre que ceux liés à la pratique du basket-ball par exemple.
- Les risques de blessures sont statistiquement

beaucoup moins importants qu'au football, tant par le nombre que par la gravité.

Bien au contraire, les arguments ne manquent pas pour justifier la pratique de ce sport collectif de course et de combat, le seul qui autorise à porter le ballon :

- Possibilité de pratiquer avec un nombre très fluctuant d'élèves sans nuire à la qualité (de 4 contre 4 à 15 contre 15).
- Elèves disposant immédiatement du «bagage moteur» lui permettant de rentrer de plain-pied dans le jeu (courir, attraper, etc.)
- Règles fondamentales très simples et laissant une très large part à l'initiative des élèves.
- Installation rustique pourvu que ce soit un bon coin d'herbe.

En fait, la raison majeure qui entraîne chez de nombreux enseignants d'EPS des collèges et lycées, le refus de la pratique du rugby, est le risque physique encouru par les élèves.

Nous pensons que cette peur est surtout liée à l'image du rugby professionnel qui ne respecte pas les règles et l'esprit du jeu, associée à la méconnaissance de ces mêmes règles par les enseignants d'EPS.

Le rugby, sport collectif de combat, pratiqué dans des conditions normales n'entre pas dans la catégorie des sports scolaires à risques.

Pour plus de sécurité et un meilleur rugby, l'enseignant doit développer chez l'élève un principe fondamental du jeu qui est la notion de loyauté. Le rugby fait vivre des actes de loyauté dans des conditions réelles de confrontation. L'enseignant doit relativiser les résultats, valoriser l'engagement du joueur, rejeter toute tentative de triche et démontrer ainsi à l'élève qu'un comportement exemplaire de sa part envers l'autre, lui permet de s'exprimer en toute sécurité.

Le rugby amène également à vivre des situations provoquant des charges émotionnelles importantes (contacts physiques avec les partenaires et les adversaires). L'enseignant doit apprendre aux élèves à les gérer, à leur faire comprendre qu'elles ont une fonction protectrice et de mobilisation efficace de leur énergie physique et psychologique.

En conclusion, connaître les règles, respecter l'esprit du jeu et posséder une bonne maîtrise d'exécution, permet au joueur de réaliser un geste efficace, sans danger pour l'adversaire, sécurisant pour le partenaire et sans risque pour lui-même.

A suivre...

Source : <http://cyril.gauthey.free.fr/sion/Rugby.htm>

Juniors

Un samedi après-midi noir !

Tout était réuni pour faire un bon match : beau temps, belle pelouse et un bon accueil de la part du RCO.

Le match commença sur un bon rythme avec deux équipes qui se défiaient sur chaque rucks. Mais, malheureusement la cascade de blessures de notre côté vint gâcher la fête.

Tout commence par la blessure de notre 10, Timothé (20 min), qui nous oblige à réorganiser notre ligne de trois-quarts.

Mais le poste de 10 était maudit cet après-midi puisqu'avant la mi-temps, Téo se blesse gravement (fracture du péroné), ce qui fait un arrêt de jeu de plus de 30 min.

A la mi-temps, on réorganise notre ligne de ¾ pour la 2^{ème} fois, mais il faut aussi sortir Guillaume sur blessure.

Les joueurs mettent tout en oeuvre pour faire basculer le match en notre faveur. Les 15 premières minutes de la 2^{ème} période, nous dominons avant l'arrêt de jeu de 40 min, car Philippe rentré à la mi-temps, reste au

sol KO, un ko très impressionnant où les pompiers et SAMU ont pris toutes les précautions pour l'évacuer. Les joueurs ressortent des vestiaires pour terminer les 15 min restantes de la rencontre mais ne parvenaient pas à remettre la même intensité.

Cette défaite fut anecdotique, car nous attendions tous des nouvelles de nos camarades.



Téo a donc une fracture du péroné et Philippe après un séjour de 48h à l'hôpital d'Orléans est rentré chez lui lundi après-midi.

Toute l'équipe et le club leur souhaitent un bon rétablissement.

Score final : RC Orléans 23 - 13 Stade Nantais

Emmanuel PATTE

Les Benj'

A l'occasion du match séniors Nantes-Rennes samedi, nos benjamins accueillent leurs homologues Bretons.



Un très bon match, avec une grosse agressivité défensive, des mouvements collectifs intéressants et une volonté permanente d'être au soutien, face à des gabarits impressionnants. Nos benjamins ont mené 6 essais à 3. En fin de match, l'absence de rotation (nous n'avions que 12 joueurs) commence à peser et les Rennais reviennent à 7-6. Belle victoire de nos benj' qui ont retrouvé les ingrédients qui avaient fait leur force jusque là : engagement, agressivité défensive, et capacité à apporter du soutien en avançant.

L'équipe 2 affrontait le XV de l'Erdre. Un 1^{er} quart temps avec peu de possession mais une défense présente et bien organisée : score 2-1 en faveur du XV. Pour le 2^{ème} quart temps, c'est le naufrage avec beaucoup d'erreurs défensives. L'équipe commence à douter et à baisser la tête. Le 3^{ème} quart temps est court du fait du KO d'Ewen, le capitaine courage (score final 6-2). A noter une très bonne présence défensive lors du 1^{er} quart temps, et la belle prestation du 5 de devant un peu timide, mais vaillant. Nous souhaitons un bon rétablissement à Ewen.

Les Benj'

Tournoi de Brive

Nous sommes partis le 2 mars pour le tournoi U13 de Brive avec une équipe remaniée du fait des congés scolaire.

En phase de poule, nos benjamins rencontrent Malemort, qu'ils battent 2-1 avec un essai encaissé à la fin du match qui sera lourd de conséquence. Ensuite, c'est Bergerac. Globalement les nantais arrivent à enchaîner quelques beaux mouvements mais l'ensemble manque de liant et surtout d'engagement. Le score est de parité 2-2, quand les Nantais prennent un essai casquette à la dernière minute.

Vient ensuite la rencontre contre Vallespir (Entente Céret à côté de Perpignan). Gros engagement, quelques beaux mouvements face à une équipe limite dans l'engagement et le comportement. Le match se termine sur le score de 2 à 1. Les Nantais terminent 3^{ème} de la poule, derrière Bergerac et Vallespir, à cause du goal average, alors qu'ils avaient largement le niveau pour terminer premier.

L'après-midi, nos benjamins disputaient un mini tournoi pour la 9^{ème} place face à Objat, Ussel et une équipe locale. Le premier match contre Objat est indigent, sans engagement, avec beaucoup de tentatives individuelles mais sans volonté de soutien ni d'avancer. Le match est perdu 4 essais à 3.

Les 2 autres rencontres sont anecdotiques face à 2 équipes d'un niveau très faible.



Les Nantais terminent donc à la 10^{ème} place, sans être vraiment rentrés dans le tournoi. Des gros manques dans l'engagement et la défense individuelle ont été mis en évidence, nous savons quoi travailler pendant les 4 prochaines semaines.

Emmanuel BISCAYE

A venir

Juniors

Stade Nantais Vs Sporting Nazairien Rugby

Samedi 16 mars 2013 à 16h30

Lieu : Stade Pascal Laporte, Nantes

Cadets

CL AT Bordeaux Bègles Vs Stade Nantais

Samedi 16 mars 2013 à 15h30

Lieu : Stade André Moga, Bègles

Ecole de Rugby

Plateau U9 - U11

Samedi 16 mars 2013

Lieu : Stade de la Cailletière, Challans

Plateau U13 - U15 : Samedi 16 mars 2013

Equipe A

Lieu : Stade Pascal Laporte, Nantes

Equipe B

Lieu : Stade du Bouteillon, St Hilaire de Riez

STADE NANTAIS - 74 bd des Anglais

44100 NANTES Tél : 02 40 76 94 63

www.stadenantais-rugby.com